



VisualDRG brugermanual

VisualDRG er en grafisk fremstilling af grupperingslogikken der bliver brugt i forbindelse med finansiering af sundhedsvæsenet, herunder mellemregional afregning og kommunal medfinansiering. Som udgangspunkt stemmer Visual overens med den grupperingsnøgle der anvendes til gruppering af data

Dette dokument indeholder en guide til brugen af VisualDRG, og er delt op som følger i indholdsfortegnelsen.



1. HVORNÅR BRUGES VISUALDRG?	3
2. FIND VEJ PÅ VISUALDRG	3
2.1 DKDRG	4
2.2 DAGS	4
2.3 GENOPTRÆNING	4
2.4 INFO	5
3. OPBYGNING AF DIAGRAMMER	5
4. BEGREBER I VISUALDRG	6
4.1 MDC	6
4.2 EGENSKABER	6
4.2.1 AKTIONSDIAGNOSE-EGENSKABER	7
4.2.2 DIAGNOSE-EGENSKAB	7
4.2.3 PROCEDURE-EGENSKABER	7
4.2.4 TILLÆGSKODE-EGENSKABER	7
4.2.5 DRG-BOKSEN	8
4.2.6 KRAV OM OPERATIONSSTUE OR	8
4.2.7 ALDERS-KRAV	8
4.2.8 KRAV TIL KØN	9
4.2.9 KOMPLICERENDE FAKTORER	9
5. SPØRGSMÅL OG SVAR	10
5.1 JEG HAR EN DIAGNOSEKODE, TIL HVILKEN DRG-GRUPPE GRUPPERES DEN?	11
5.2 JEG HAR EN PROCEDUREKODE, TIL HVILKEN DRG-GRUPPE GRUPPERES DEN?	11
5.3 HVAD SKAL DER TIL FOR AT EN PATIENT GRUPPERES TIL EN GIVEN DRG-GRUPPE?	12
5.4 HVORFOR ENDER EN PATIENT I DRG-GRUPPE 0525 ₁₂ I STEDET FOR DRG 0526 ₁₂ ?	12
5.5 HVORDAN KAN JEG SE OM EN DRG-GRUPPE ER EN GRÅZONE?	13
5.6 NÅR JEG KLIKKER PÅ EGENSKABEN 99S1593 STÅR DER ”MINDST TRE PROCEDURER FRA LISTE...” - HVOR FINDER JEG DENNE LISTE?	14
5.7 EN SKS KODE HAR DOLLARTEGN (\$) I MEDINFO (MEDINFO.DK), MEN FREMGÅR IKKE AF SKS LISTEN I VISUAL, HVORFOR DET?	14
5.8 JEG LEDER EFTER EN BESTEMT SKS KODE I VISUAL MEN KAN IKKE FINDE DEN	14
5.9 JEG FÅR EN FEJLMEDDELELSE, NÅR JEG BEVÆGER MIG RUNDT PÅ VISUALDRG, HVAD GØR JEG?	14



1. Hvornår bruges VisualDRG?

Da hensigten med VisualDRG er at give brugere af DRG-systemet et overskueligt indblik i grupperingen, er VisualDRG baseret på en forsimplet version af grupperingslogikken. Det betyder, at VisualDRG ikke kan anvendes til gruppering af konkrete patientkontakter.

I VisualDRG kan du eksempelvis få svar på følgende spørgsmål:

- Hvilke DRG- eller DAGS-grupper grupperer procedurekoden KNFA00 til?
- Hvilke koder grupperer til DRG-gruppen 0509?
- Hvad er taksten for en DRG- eller DAGS-gruppe?

Hvis man i stedet har specifikke oplysninger på en patient, som man ønsker at kende grupperingen og taksten på, kan værktøjet Interaktiv DRG patientoplysninger (drgservice.im.dk/grouper) benyttes.

DRG grupperne er identificeret med en fire cifret værdi, hvor de to første cifre angiver MDC-gruppen (Major Diagnostic Category), mens de to sidste cifre er et løbenummer. Inden for hver MDC-gruppe er DRG-grupperne placeret hierarkisk, således grupper, hvor der er foretaget indgreb ofte ligger over rent medicinske grupper. Internt blandt de kirurgiske grupper er de dyreste grupper forsøgt placeret øverst i hierarkiet, og ligeledes med de medicinske grupper.

DAGS grupper er identificeret med en fem cifret værdi, hvor de to første værdier angiver, om det er besøgs-, procedure-, diagnose-, sammedagspakke- eller substitutionstakstgrupper. De næste to angiver et løbenummer, bortset fra proceduregrupper og sammedagspakker hvor de angiver hvor behandlingen hører til, mens det femte cifre er et løbenummer. DAGS grupperne er sorteret i en hierarkisk rækkefølge, således den dyreste gruppe altid er øverst i hierarkiet.

2. Find vej på VisualDRG

Øverst på siden i VisualDRG (uanset hvor på siden man er) er der en menulinje. I denne menulinje er der en række valgmuligheder, der sikrer navigering på siden. I det følgende er det angivet hvilke muligheder, der er under de enkelte punkter.



2.1 DkDRG

Herunder findes tilgang til DRG-grupper opdelt på MDC, hvor en specifik MDC-gruppe kan vælges, hvorefter man kommer direkte til den enkelte MDC. Ved tilgangen DRG-liste kommer man ind i MDC'en og ned til den valgte DRG-gruppe. Ved at vælge en opdeling på SKS-koder, kan man finde en specifik diagnose eller procedure kode, og se til hvilke DRG-grupper den pågældende kode kan gruppere. Én kode kan godt gruppere til flere DRG-grupper, alt afhængig af kombinationen med andre koder.

VisualDRG 2012

Forside DkDRG DAGS Genoptræning Info Vis data for: 2012

Vælg:
MDC
DRG
SKS-koder

2.2 DAGS

Herunder findes tilgang til DAGS-grupper opdelt på Besøgsgrupper, Diagnosegrupper, Proceduregrupper, samedagspakker eller substituinsgrupper. Ved at vælge en opdeling på SKS-koder, kan man finde en specifik kode, og se til hvilke DAGS-grupper den pågældende kode kan gruppere. Én kode kan godt gruppere til flere DAGS-grupper, alt afhængig af kombinationen med andre koder. I modsætning til DRG vil man ikke se en fuldstændig diagnoseliste, i det ikke alle diagnoser har betydning i DAGS.

VisualDRG 2012

Forside DkDRG DAGS Genoptræning Info Vis data for: 2012

Vælg:
Proceduregruppe
Besøgsgruppe
Diagnosegruppe
Substitutionstakstgruppe
Samedagspakke
SKS-koder

2.3 Genoptræning

Under menuen genoptræning, kan man se grupperingen til de ambulante og stationære genoptræningsgrupper for 2010 og frem.

VisualDRG 2012

Forside DkDRG DAGS Genoptræning Info Vis data for: 2012

Genoptræning for 2010 (PDF)
Genoptræning for 2011 (PDF)



2.4 Info

Under menuen info findes [kontakt email](#), hvis du vil kontakt Statens Serum Institut omkring VisualDRG, lige som der under [links](#) ligger kontaktoplysninger til andre relevante steder. Under vejledning, findes denne skrivelse. Derudover finder man her en liste over hvordan [interne koder](#) er defineret.

VisualDRG 2012

MINISTERIET FOR SUNDHED OG FOREBYGGELSE

Vis data for: 2012

Forside DkDRG DAGS Genoptræning Info

Kontakt
Vejledning
Information om PG17 (2012)
Interne koder
Links

Forside

VisualDRG - grupperingslogik 2012

3. Opbygning af diagrammer.

VisualDRG er bygget op i diagrammer med beslutningstræer, hvor man for at finde frem til en specifik DRG gruppe skal følge pilens retning. Hvis en egenskab er opfyldt (se Tekstboks 1), følges pilen mod højre, hvis ikke så vælges pilen nedad.

Tekstboks 1

Er egenskaben opfyldt?

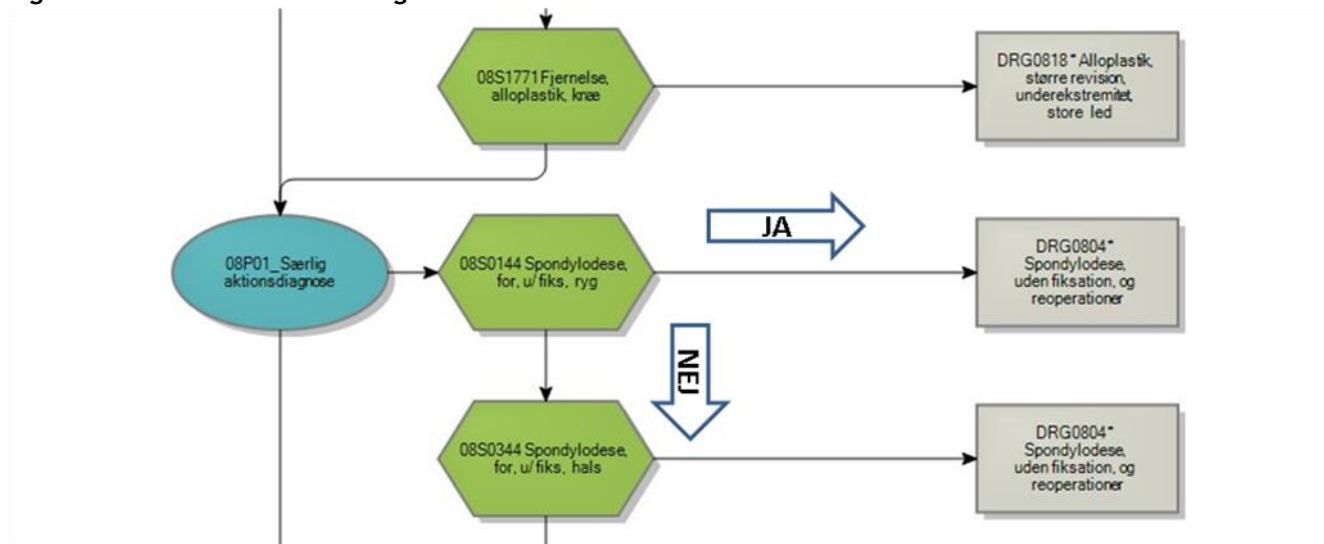
- dvs. har patienten fået udført en af de procedurer eller har den diagnose, der kommer frem, når man klikker på egenskaben.

Hvis ja: følg pilen til højre.

Hvis nei: følg pilen nedad.



Figur 1 Illustration af beslutningstræet

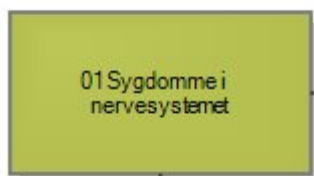


4. Begreber i VisualDRG

Når man kigger på VisualDRG består det af flere bokse i forskellige forme og farver. I dette kapitel beskrives hvad de enkelte bokse betyder.

4.1 MDC

DRG-systemet er inddelt efter, hvor sygdommen er placeret, og er opdelt i MDC'er (Major Diagnostic Categories). En MDC består af en samling af diagnoser, der er angivet ved starten til hver MDC. Ved at klikke på den grønne firkant kan det ses hvilke diagnoser, der hører til den enkelte MDC.



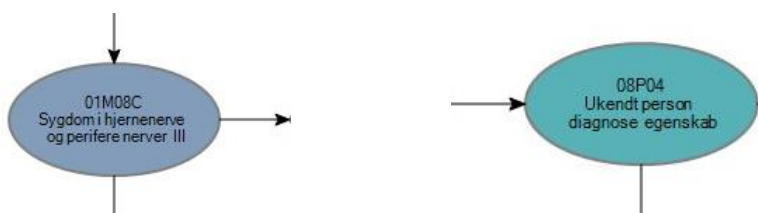
4.2 Egenskaber

En egenskab indeholder en samling af enten procedurekoder eller diagnosekoder. En egenskab kan identificeres ud fra egenskabsnummeret xxZyy, hvor "xx" angiver til hvilken MDC egenskaben er knyttet. "Z" angiver hvilken slags egenskab der er tale om, M og P er aktionsdiagnoseegenskaber, X er diagnoseegenskab og K er bidiagnose-egenskab, S er procedureegenskab og T er tillægskode-egenskab. "yy" er et løbenummer.



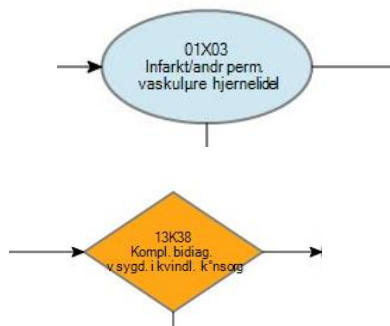
4.2.1 Aktionsdiagnose-egenskaber

Aktionsdiagnose-egenskaber angiver, når der er en specificering af kravet til aktionsdiagnosen der afviger fra de samlede aktionsdiagnoser i en MDC. Ved klik på den blå ellipse, kan man se hvilke aktionsdiagnoser, der udgør egenskaben.



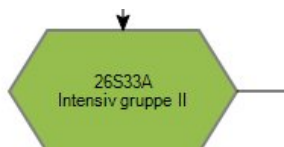
4.2.2 Diagnose-egenskab

Diagnose-egenskaber angiver, hvis der er et specifikt krav om en diagnose for at kunne falde i en given DRG-gruppe. Ved klik på den lyseblå ellipse, kan man se hvilke diagnoser, der udgør egenskaben. Den lyseblå ellipse angiver diagnoser, der enten kan stå som aktions- eller bidiagnose, mens den orange firkant angiver komplicerende bidiagnoser.



4.2.3 Procedure-egenskaber

Procedure-egenskaber, angiver hvilke procedurer der indgår i den enkelte egenskab. Ved klik på den grønne sekskant kan man se hvilke procedurer der udgør egenskaben.



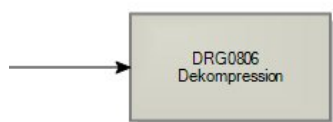
4.2.4 Tillægskode-egenskaber

Ved klik på den orange rombe kan man se egenskaberne for tillægskoder, der knytter sig til en diagnose eller procedure. Ved denne egenskab kan man ikke se hvilken diagnose eller procedure, tillægskoden er registreret til, blot at den skal være registreret på en given kontakt.



4.2.5 DRG-boksen

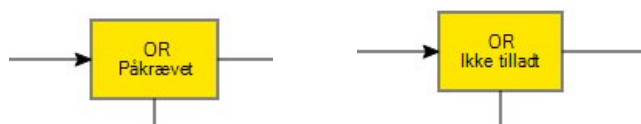
Den grå boks, som altid er yderst til højre indeholder informationer om den pågældende DRG-gruppe. Boksen indeholder oplysninger om takst, gennemsnitlig liggetid for indlagte patienter, trimpunkt og antal af patienter til grundlag for beregning af taksten.



4.2.6 Krav om operationsstue OR

Der kan være krav om, at der skal være tilknyttet en operationsstue til udførelse af en procedure. Dette angives med en gul kasse med "OR påkrævet".

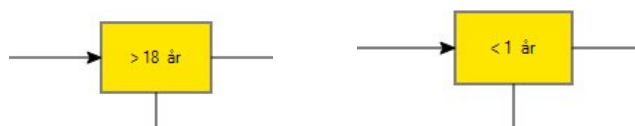
Omvendt kan der også være krav til at der ikke må have været udført en operationsstuekrævende procedure, hvilket angives med "OR ikke tilladt".



Hvorvidt en procedure er operationsstuekrævende er bestemt i DRG logikken, og kan ikke vises eksplicit i Visual, men oplyses ved henvendelse til klinisk validering.

4.2.7 Alders-krav

Der kan være krav til hvilken alder en patient har for at blive grupperet til en bestemt gruppe. Dette angives med en gul kasse med alderskravet i.

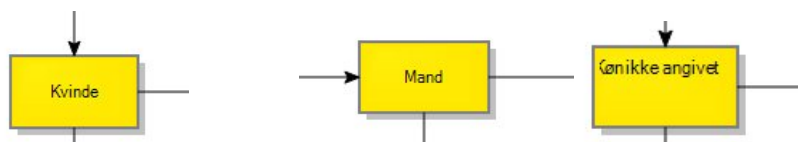


Alderen er for indlagte opgjort ved alder ved indlæggelse, mens alderen ved ambulant besøg er opgjort på besøgsdato eller behandlingsdato.



4.2.8 Krav til køn

Der kan være angivet krav til om kønnet skal være mand eller kvinde for at blive grupperet til en bestemt gruppe. Dette angives ligeledes med en gul kasse med angivelse af kravet til "Mand" eller "Kvinde".



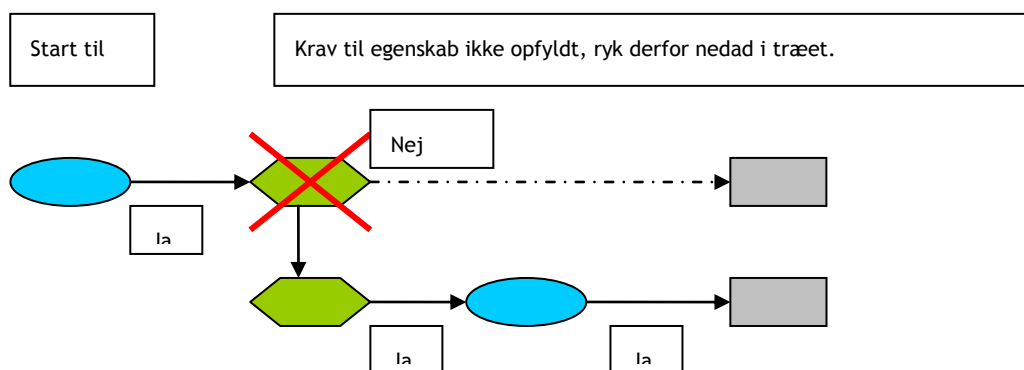
4.2.9 Komplicerende faktorer

Hvis der er faktorer, der kan gøre en egenskab kompliceret angives dette med "komplicerende faktorer" eller "ikke komplicerende" faktorer. Hvorvidt der ved en indlæggelse er tale om komplicerende faktor, findes ved hjælp af en eksplicit funktion i grupperingsnøglen, og kan der for ikke vises i VisualDRG, da det afhænger af kombinationen af aktionsdiagnose, bidiagnose og procedure. En bidiagnose der virker komplicerende i kombination med en aktionsdiagnose, virker muligvis ikke komplicerende med en anden bidiagnose (se i øvrigt kapitel B.1.3.4 i Takstvejledning 2012). Fra 2013 gøres funktionen eksplicit, således boksen "komplicerende" udgår og erstattes af en komplicerende bidiagnose boks, beskrevet tidligere.



4.2.10 Regler og regelnumre

En regel er den kombination af egenskaber, der opstår hver gang et egenskabskrav er opfyldt, indtil man når en DRG-boks. Man starter typisk helt til venstre i en diagnose eller procedureegenskab og for hver gang man opfylder en egenskab rykker man et skridt til højre i beslutningstræet. Derved skabes en sti gennem de egenskaber der er opfyldt til man kommer til en DRG-boks - et regelnummer.



Når man holder musen hen over DRG-boksen kommer en gul boks frem med regelnummer og en oversigt over de egenskaber, der skal være opfyldt for netop denne DRG-boks. Der kan nemlig være flere regler (eller stier), der fører til den samme DRG-gruppe, men alle har forskelligt regelnummer! Regelnummeret kan derfor være en stor hjælp, hvis det bliver oplyst til Klinisk validering ved henvendelser.



5. Spørgsmål og svar

For at give et indblik hvordan man kan anvende VisualDRG, gives her en række eksempler på nogle af de problemstillinger VisualDRG ofte bliver brugt til at løse.

- Jeg har en diagnosekode, til hvilken DRG-gruppe grupperes den?
- Jeg har en procedurekode, til hvilken DRG-gruppe grupperes den?
- Hvad skal der til for at en patient grupperes til en given DRG-gruppe?
- Hvorfor ender en patient i DRG-gruppe 0525 i stedet for DRG 0524?
- Hvordan kan jeg se, om en DRG-gruppe er en gråzone?
- Når jeg klikker på egenskaben 99S1593, står der "Mindst tre procedurer fra liste..." - Hvor finder jeg denne liste?
- En SKS kode har dollartegn (\$) i medinfo (medinfo.dk), men fremgår ikke af SKS listen i Visual.



- H. Jeg leder efter en bestemt SKS kode i Visual men kan ikke finde den.
- I. Jeg får en fejlmeddelelse, når jeg bevæger mig rundt på VisualDRG, hvad gør jeg?

5.1 Jeg har en diagnosekode, til hvilken DRG-gruppe grupperes den?

Eksempel: D1109 Hypertensio arterialis essentialis

For at finde ud af hvortil denne diagnosekode grupperes, er det en god ide at bruge listen med diagnosekoder, som findes under menupunktet DkDRG - SKS-koder.

Man kan enten finde koden ved at søge (ctrl+B) eller køre ned over siden.

Når man har fundet koden, vil der stå et tal lige til højre for koden, som angiver til hvilken MDC koden tilhører. En kode kan godt grupperes til flere grupper og der kan derfor være mere end et link til de grupper, koden kan grupperes til. Diagnosekoden kan dog kun tilhøre en MDC.

Når man har fundet det link, som angiver den mest sandsynlige DRG-gruppe man leder efter, klikker man på linket og kommer direkte til den visuelle visning.

En gruppe kan være afbildet i flere MDC'er - hvis dette er tilfældet bliver man bedt om at vælge den MDC man vil se gruppen i. Grunden til en gruppe kan optræde i flere MDC'er er hvis man med diagnoser fra forskellige diagnoser kan gruppere til den samme gruppe. Et eksempel herpå er kemogrupperne i MDC 27.

5.2 Jeg har en procedurekode, til hvilken DRG-gruppe grupperes den?

Eksempel: KJFG40 Revision af enterostomi eller kolostomi uden laparotomi.

Den nemmeste måde er som i eksempel 1, at bruge listen over procedurekoder. som findes under menupunktet DkDRG - SKS-koder.

Man kan enten finde koden ved at søge (ctrl+B) eller køre ned over siden.

En kode kan godt grupperes til flere grupper, og der kan derfor være mere end et link til de grupper, koden kan grupperes til. Når man har fundet det link, som angiver den mest sandsynlige DRG-gruppe man leder efter, klikker man på linket og kommer direkte til den visuelle visning.

En gruppe kan være afbildet i flere MDC'er - hvis dette er tilfældet bliver man bedt om at vælge den MDC man vil se gruppen i. Grunden til en gruppe kan optræde i flere MDC'er er hvis man med diagnoser fra forskellige diagnoser kan gruppere til den samme gruppe. Et eksempel herpå er kemogrupperne i MDC 27.



5.3 Hvad skal der til for at en patient grupperes til en given DRG-gruppe?

Eksempel: DRG 0526₁₂ Endovaskulær behandling med stent.

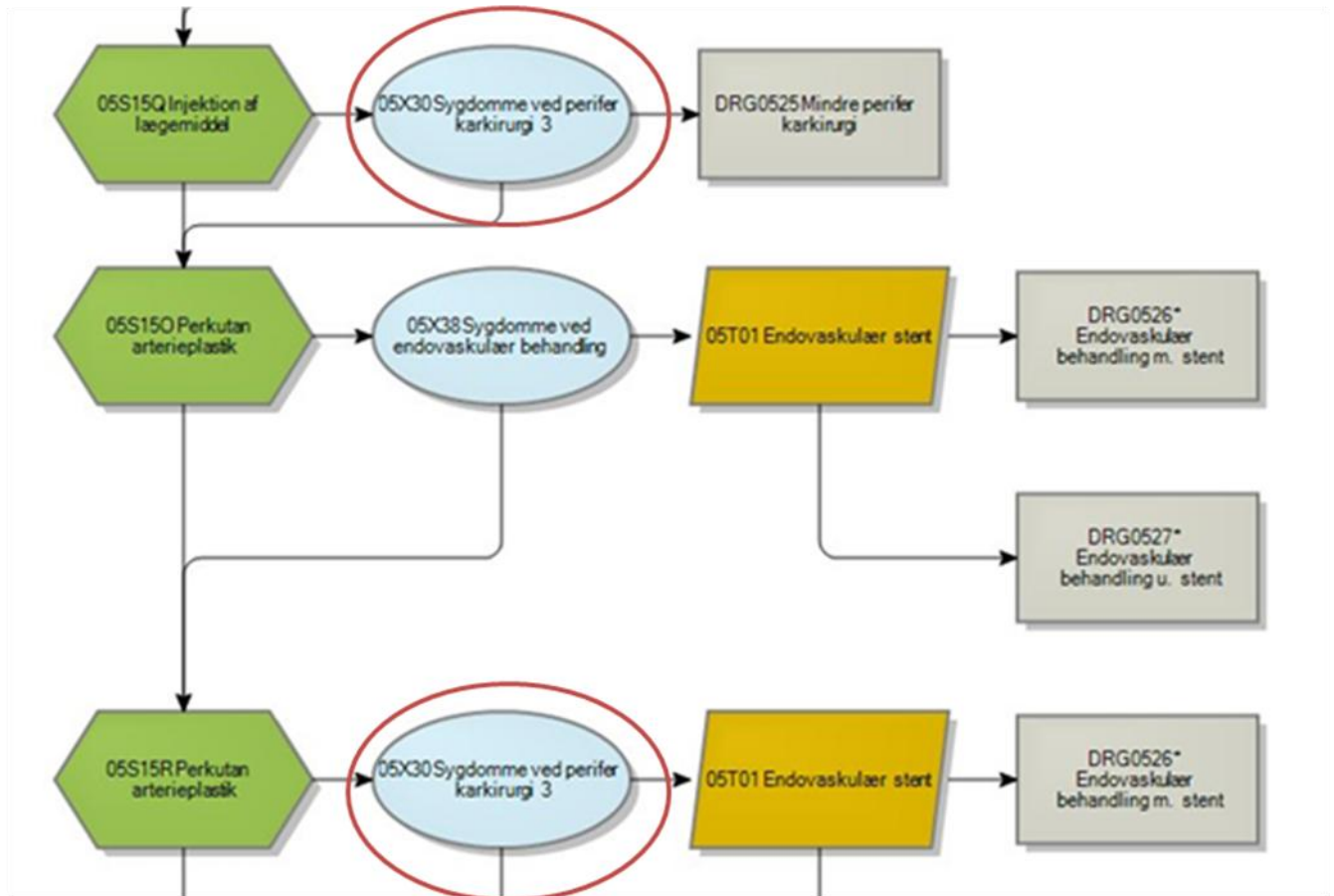
Hvis man i menuen vælger DkDRG - DRG-liste, vælger DRG 0526, kommer man direkte ind til den visuelle visning, hvor DRG 0526 er placeret. Her kan man se alle de egenskaber der skal være opfyldt for at en patient grupperes til DRG 0526. Der kan være flere forskellige kombinationer af regler, der grupperer til en DRG-gruppe, og man skal derfor være opmærksom på at der længere nede i den visuelle visning kan ligge flere regler, der grupperer til DRG-gruppen.

Det kan derfor være svært, hvis man har en patient med specifikke oplysninger, og som måske ikke passer helt ind i billedet. Her bør i stedet anvendes Interaktiv DRG, hvor alle specifikke patientoplysninger kan indtastes (drgservice.im.dk/grouper).

5.4 Hvorfor ender en patient i DRG-gruppe 0525₁₂ i stedet for DRG 0526₁₂?

Hvis man har en patient, man forventer i én DRG-gruppe, men den bliver grupperet til en anden, kan man i VisualDRG, se hvilke krav der ikke er opfyldt (eller om man har opfyldt krav, man ikke forventede).

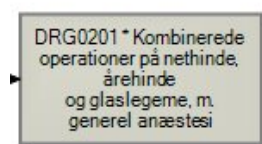
Hvis man har to DRG-grupper, der ligger tæt ved hinanden, kan VisualDRG give et billede af, når der er egenskabskrav, der ikke er opfyldt



I den visuelle visning kan man se, at hvis patienten har én diagnosekoder fra 05X30 (med den røde cirkel omkring) skal patienten, for at komme i DRG 0526, have en procedurekode fra den nederste procedureegenskab (05S15R) og derudover være tillægskodet med én af de koder, der kommer frem ved at klikke på den orange rombe (05T01).

5.5 Hvordan kan jeg se om en DRG-gruppe er en gråzone?

Når man har fundet den relevant DRG gruppe i Visual, kan man se om det er en gråzone, og både indlagte og ambulante patienter derfor kan gruppere til gruppen. Dette kan man se ved at se om der er en stjerne (*) i den grå DRG boks i diagrammet. Et eksempel på en gruppe der er gråzone:





5.6 Når jeg klikker på egenskaben 99S1593 står der ”Mindst tre procedurer fra liste...” - Hvor finder jeg denne liste?

I en række tilfælde er det nødvendigt at oprette såkaldte interne koder. Interne koder kan være defineret på to måder. Først og fremmest kan en internkode bestå af en primær SKS kode der er tillægskodet med en bestemt tillægskode, et eksempel herpå er NABE72h. Den anden måde en intern kode kan være defineret på er hvis der skal være flere koder fra en liste tilstede fra en liste for at man kan gruppere til en bestemt gruppe. En liste med definitioner på den enkelte interne kode kan findes under menuen ved at vælge info og derefter interne koder.

99S1593	3 allergologiske undersøgelser, ukompl, Antal = 1	Udskriv	X
3_99S1582	Mindst tre procedurer fra liste i forbindelse med llergologisk undersøgelse/behandling		

5.7 En SKS kode har dollartegn (\$) i medinfo (medinfo.dk), men fremgår ikke af SKS listen i Visual, hvorfor det?

Det skyldes at koden ikke i sig selv har betydning for DRG/DAGS grupperingen, men den har betydning i kombination med andre koder. Det vil sige den er en del af en intern kode, som beskrevet i punkt 6.

5.8 Jeg leder efter en bestemt SKS kode i Visual men kan ikke finde den

VisualDRG indeholder kun de SKS koder, der har betydning for DRG grupperingen. Det betyder at en lang række SKS koder ikke vil fremgå af SKS listen. Såfremt du i medinfo.dk har set at koden har et dollartegn (\$) ud for sig, se da kapitel 5.7.

5.9 Jeg får en fejlmeddelelse, når jeg bevæger mig rundt på VisualDRG, hvad gør jeg?

Kontakt Klinisk Validering (kliniskvalidering@sum.dk) med et skærmprent af fejlmeddelelsen. Det er som regel nemt at løse dette problem, når vi er opmærksomme på det.